

Схема расположения рекламных конструкций на территории Касторенского района Курской области

Касторное 2015



попечителе  
4433, выде  
14.03.2013  
г. Олымски  
кные средст  
содержан  
иной Ю.И.  
доверенност  
и подопечн  
вне, 1962г.р  
охиной Ю.  
начальника о  
ской области

Администрация  
КАСТОРЕНСКОГО РАЙОНА КУРСКОЙ ОБЛАСТИ  
ПОСТАНОВЛЕНИЕ

От 27 октября № 379

Об утверждении схемы расположения  
рекламных конструкций  
на территории Касторенского района»

Руководствуясь требованиями Федерального закона №38 ФЗ «О рекламе», решением  
Касторенского районного суда от 13 мая 2015 года, Администрация Касторенского  
района Курской области  
ПОСТАНОВЛЯЕТ:

1. Утвердить схему расположения рекламных конструкций  
на территории Касторенского района .
2. Контроль за исполнением настоящего постановления возложить на Первого  
заместителя Главы Администрации по аграрной политике, промышленности, транспорту,  
ЖКХ и ТЭК А.А. Белокопытова.
3. Настоящее постановление вступает в силу с момента подписания.

Приложение схема расположение рекламных конструкций на- 17 ти листах.

Глава Администрации  
Касторенского района

А.А. Баталов

## ПОЯСНИТЕЛЬНАЯ ЗАПИСКА

к схеме расположения рекламных конструкций территории Касторенского района

Схема расположения рекламных конструкций на территории Касторенского района сформирована с учетом положений следующих нормативных документов:

1. Федеральный закон от 13.03.2006 № 38-ФЗ «О рекламе» с учетом изменений и дополнений;
2. Федеральный закон от 27.12.2002 № 184-ФЗ «о техническом регулировании»;
3. Постановление Госстандарта России от 30.01.2004 № 4;
4. ГОСТ Р 520044-2003 «Наружная реклама на автомобильных дорогах и территориях города и сельских поселений».

Данная схема размещения рекламных конструкций содержит:

1. Пояснительную записку;
2. Лист согласования с заинтересованными лицами;
3. Описание мероприятий;
4. Экспликацию рекламных конструкций;
5. Альбом типологии рекламных конструкций;  
- двухсторонние щитовые рекламные конструкции 3х6 м.
6. Схема-карты с размещением рекламных конструкций и ситуационные схемы с порядковым номером рекламных конструкций.
7. План размещения рекламных конструкций М 1:500 с обозначением № щита.

Схема размещения рекламных конструкций соответствует требованиям ГОСТ Р 52044-2003 «Наружная реклама на автомобильных дорогах и территориях города и сельских поселений».

На территории Касторенского района устанавливаются:

- двухсторонние щитовые рекламные конструкции 3х6 м в количестве 3 шт.

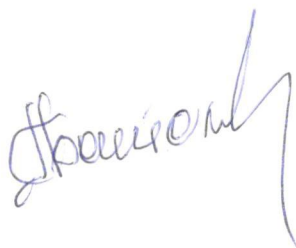
Рекламно-информационные конструкции будут размещены на зеленых зонах улиц, в связи, с чем не влияют на безопасность дорожного движения и размещаются с учетом нормативного отступа от инженерных сетей и коммуникаций.

Настоящая Схема распространяется на рекламные конструкции, расположенные на земельных участках независимо от формы собственности, а так же зданиях или ином недвижимом имуществе находящихся в муниципальной собственности.

Настоящая Схема устанавливает обязательные для применения и исполнения требования к объектам и субъектам визуально-рекламного регулирования, указанным в настоящей Схеме. Содержащиеся в

настоящий Схеме обязательные требования к объектам и субъектам визуально-рекламного регулирования являются исчерпывающими, имеют прямое действие на всей территории Касторенского района и могут быть изменены только путем внесения изменений и дополнений в настоящую Схему.

Глава Администрации  
Касторенского района

A handwritten signature in blue ink, appearing to read 'А.А. Баталов', is written over the printed name.

А.А. Баталов

**ЛИСТ СОГЛАСОВАНИЯ СХЕМЫ РАСПОЛОЖЕНИЯ  
РЕКЛАМНЫХ КОНСТРУКЦИЙ НА ТЕРРИТОРИИ  
КАСТОРЕНСКОГО РАЙОНА**

Первый заместитель главы администрации  
Касторенского района

*А.А. Белокопытов*  
А.А. Белокопытов

Представитель службы  
Касторенский РЭС филиала  
ОАО «МРСК Центра»-«Курскэнерго»

*С.В. Зубрыкин*  
С.В. Зубрыкин

Представитель ОАО «Ростелеком»  
линейный участок п. Касторное

ПАО «РОСТЕЛЕКОМ»  
КУРСКИЙ ФИЛИАЛ  
**СОГЛАСОВАНО**  
При производстве земляных работ  
вызвать представителя по телефону  
Тел. 847157 22000  
Матв. Касторенского МР  
должность  
Батурин Ю.Н.  
Ф.И.О.  
С.В. Зубрыкин 20 15 г.

Ю.Н. Батурин

Представитель муниципального  
образования (поселения) на территории  
которого планируется установка  
рекламной конструкции

*С.Л. Виниченко*  
С.Л. Виниченко

Представитель муниципального  
образования (поселения) на территории  
которого планируется установка  
рекламной конструкции

*П.И. Батраков*  
П.И. Батраков

Представитель Касторенской газовой  
службы филиала ОАО «Газпром  
Газораспределение Курск» в п. Касторное

*А.А. Галкин*  
А.А. Галкин

Начальник отдела содержания  
автомобильных дорог и безопасности  
дорожного движения ОКУ «Комитет  
строительства и эксплуатации  
автомобильных дорог  
Курской области»

*Предварительно согласовано раз-  
личные рекламные конструкции за  
досей отрыв автомобильных дорог.  
Вместе с разработкой рекламных кон-  
струкций в ОКУ «Комитет автомо-  
билейных дорог Курской области»  
разработать ТЭД получить тех.  
задание в ОКУ «Комитет автомо-  
билейных дорог Курской области»  
данной проект согласовать с ОКУ «Ко-  
митет автомобильных дорог Курской области»*  
Д.И.Зубков

Д.И.Зубков

**Описание  
мероприятий по обеспечению соблюдения внешнего архитектурного  
облика сложившейся застройки Касторенского района Курской  
области, градостроительных норм и правил, безопасности  
эксплуатации рекламных конструкций.**

1. Основные понятия.

1) реклама - информация, распространенная любым способом, в любой форме и с использованием любых средств, адресованная неопределенному кругу лиц и направленная на привлечение внимания к объекту рекламирования, формирование или поддержание интереса к нему и его продвижение на рынке;

2) объект рекламирования - товар, средства индивидуализации юридического лица и (или) товара, изготовитель или продавец товара, результаты интеллектуальной деятельности либо мероприятие (в том числе спортивное соревнование, концерт, конкурс, фестиваль, основанные на риске игры, пари), на привлечение внимания к которым направлена реклама;

3) товар - продукт деятельности (в том числе работа, услуга), предназначенный для продажи, обмена или иного введения в оборот;

4) ненадлежащая реклама - реклама, не соответствующая требованиям законодательства Российской Федерации;

5) рекламодатель - изготовитель или продавец товара либо иное определившее объект рекламирования и (или) содержание рекламы лицо;

6) рекламопроизводитель - лицо, осуществляющее полностью или частично приведение информации в готовую для распространения в виде рекламы форму;

7) рекламораспространитель - лицо, осуществляющее распространение рекламы любым способом, в любой форме и с использованием любых средств;

8) потребители рекламы - лица, на привлечение внимания которых к объекту рекламирования направлена реклама;

9) спонсор - лицо, предоставившее средства либо обеспечившее предоставление средств для организации и (или) проведения спортивного, культурного или любого иного мероприятия, создания и (или) трансляции теле- или радиопередачи либо создания и (или) использования иного результата творческой деятельности;

10) спонсорская реклама - реклама, распространяемая на условиях обязательного упоминания в ней об определенном лице как о спонсоре;

11) социальная реклама - информация, распространенная любым способом, в любой форме и с использованием любых средств, адресованная неопределенному кругу лиц и направленная на достижение благотворительных и иных общественно полезных целей, а также обеспечение интересов государства;

12) антимонопольный орган - федеральный антимонопольный орган и его территориальные органы.

13) владелец рекламной конструкции (физическое или юридическое лицо) - собственник рекламной конструкции либо иное лицо, обладающее вещным правом на рекламную конструкцию или правом владения и пользования рекламной конструкцией на основании договора с ее собственником.

2. Общие требования к наружной рекламе:

1) При распространении наружной рекламы на территории Касторенского района Курской области должны соблюдаться требования действующих нормативных актов, технического регламента, требований безопасности дорожного движения, безопасности граждан, сохранности имущества, зданий, сооружений, дорожного покрытия, газонов и т.д.

2) Рекламные конструкции при их размещении на территории Касторенского района Курской области, зданиях, сооружениях и иных объектах не должны нарушать единого архитектурно-художественного облика улиц, площадей, зданий и сооружений, разрушать художественное решение фасадов зданий, должны гармонично вписываться в элементы архитектуры, внешнего благоустройства территории, озеленения и цветочного оформления Касторенского района Курской области.

3) Распространение наружной рекламы допускается только при условии выполнения работ по восстановлению благоустройства (ремонт) непосредственно прилегающей к рекламной конструкции территории (рекламного места).

4) Требованием к рекламным конструкциям является художественно-эстетический уровень исполнения по композиционной, графической и цветовой проработке.

5) Материалы, используемые при изготовлении всех видов рекламных конструкций, должны отвечать современным требованиям качества, изготовление и монтаж рекламных конструкций должны производиться без отклонений от утвержденной проектной документации, рекламные конструкции и их размещение должны соответствовать требованиям технического регламента, требованиям нормативных актов по безопасности движения транспорта и иным установленным действующим законодательством требованиям.

6) Включение и выключение подсветки рекламы должны быть проведены одновременно с включением и выключением наружного освещения.

7) Допускается нахождение на территории Касторенского района Курской области средств наружной рекламы без рекламного изображения не более одного месяца на протяжении года. При этом не занятая рекламным изображением поверхность рекламной конструкции должна быть закрыта тканью или пленкой светлых тонов. Если конструкция односторонняя, то неиспользуемая поверхность рекламной конструкции закрывается декоративными элементами или на ней размещается социальная реклама.

8) Брандмауэрные панно и иные конструкции на стенах зданий и сооружений должны выполняться с учетом архитектурных особенностей зданий и сооружений.

9) Рекламные конструкции над проезжей частью дорог, на временных

или постоянных ограждениях должны быть одинаковой высоты, если их количество больше одного на одном объекте, и не иметь сходства с техническими средствами регулирования дорожного движения - знаками.

10) Работы по изготовлению, монтажу и обслуживанию рекламных конструкций, на производство которых требуется специальные разрешения (допуски), должны выполняться организациями, имеющими соответствующие лицензии и (или) разрешения (допуски).

11) Места установки рекламных конструкций различных типов, форматов и размеров определяются в соответствии со схемой размещения рекламных конструкций, утвержденной Постановлением Главы Касторенского района Курской области.

12) Временными рекламными конструкциями признаются рекламные конструкции, срок размещения которых обусловлен их функциональным назначением и местом установки (строительные сетки, ограждения строительных площадок, мест торговли и иных подобных мест, другие аналогичные технические средства) и составляет не более чем двенадцать месяцев.

13) Безфундаментные отдельностоящие щитовые конструкции (штендеры) устанавливаются в пешеходных зонах и на тротуарах в пределах 2 м от входа в здание. Запрещается установка и эксплуатация штендеров при ширине тротуара менее 2 м. Запрещается установка и эксплуатация штендеров ближе 5 метров от края проезжей части дороги (бордюрного камня, бровки земляного полотна).

14) Рекламные конструкции должны быть безопасны, соответствовать требованиям технических норм и законодательства Российской Федерации, обладать механической устойчивостью и прочностью в течение расчетного срока службы, определяемого в проекте рекламной конструкции.

15) Рекламные конструкции по уровню шума, вибраций, световых, электромагнитных и других излучений и полей при эксплуатации должны соответствовать санитарным нормам. Запрещается при эксплуатации рекламных конструкций использование электроакустических устройств воспроизведения звуков в открытое пространство, а также использование электроакустических устройств воспроизведения звуков стабильного территориального размещения для распространения рекламы в открытое пространство на улицах населенных пунктов Касторенского района Курской области.

16) В случаях, когда в рекламной конструкции используются осветительные приборы и устройства, они должны быть установлены таким образом, чтобы исключить прямое попадание световых лучей на проезжую часть и ослепление водителей транспортных средств, а при установке на жилых домах и в непосредственной близости от них - прямое попадание световых лучей в окна жилых домов. Электронные табло, экраны и другие светодинамические рекламные конструкции должны обеспечивать снижение яркости изображения в темное время суток не менее чем на 50% от дневной.

17) При использовании проекционных установок запрещается использовать в качестве экрана для проекций поверхности, фасады зданий



и сооружений, где имеются окна жилых помещений.

18) В случаях, когда в рекламных конструкциях используются электроприборы, их проектирование, установка и эксплуатация должны обеспечить электро- и пожаробезопасность, а также энергосбережение и энергетическую эффективность.

19) Рекламные конструкции, места их размещения и особенности установки не должны создавать угрозу безопасности для участников дорожного движения, не должны создавать помех для транспортных средств и пешеходов, уборки улиц и тротуаров, ухода за зелеными насаждениями.

20) Рекламные конструкции, места их размещения и особенности установки должны обеспечивать сохранение прочности и устойчивости объектов и их элементов, к которым крепится конструкция.

21) Установка и эксплуатация рекламных конструкций на земельном участке, здании или ином недвижимом имуществе, относящихся к объектам культурного наследия (памятникам истории и культуры), осуществляется в соответствии с Федеральным законом от 25.06.2002г. №73-ФЗ «Об объектах культурного наследия (памятниках истории и культуры) народов Российской Федерации».

22) Запрещается присоединение рекламных конструкций к деревьям и зеленым насаждениям, размещение рекламы путем нанесения либо вкрапления с использованием строительных материалов, краски и т.п. в поверхность тротуаров, пешеходных дорожек, автомобильных и иных дорог, а также нанесение различного рода рекламных рисунков и текстов на стенах зданий и сооружений.

23) Не допускается установка рекламных конструкций в охранных зонах инженерных сетей.

24) В случае установки рекламных конструкций на земельном участке и отсутствии на нем инженерных сетей, бетонные основания конструкций должны быть заглублены ниже уровня земли, а поверхность земельного участка восстановлена. В иных случаях, когда бетонное основание не имеет технической возможности полного заглубления ниже уровня земли, выступающая часть должна быть декоративно оформлена. Не допускаются образования грунтовой насыпи поверх выступающего бетонного основания (фундамента) рекламной конструкции. Обратные стороны рекламных полей, выполненные в одностороннем варианте, должны быть декоративно оформлены. Конструктивные элементы и элементы крепления (болтовые соединения, элементы опор и т.п.) должны быть закрыты декоративными накладками или кожухами.

25) Владелец рекламной конструкции обязан:

- обеспечить безопасность (в том числе пожарную) при установке и эксплуатации рекламной конструкции, за которую он несет ответственность в соответствии с действующим законодательством.

- при эксплуатации рекламной конструкции - производить своевременный осмотр, ремонт, окраску и замену составных частей рекламной конструкции;

- обеспечить надлежащее санитарное состояние прилегающей территории в соответствии с Правилами благоустройства территории

муниципальных образований Касторенского района Курской области.

- обеспечить возможность индивидуализации владельца рекламной конструкции посредством маркировки в виде штампа или таблички с указанием полного названия владельца, его местонахождения (юридического адреса) и номера телефона. Размер текста должен позволять его прочтение с ближайшей полосы движения транспортных средств;

- установить рекламную конструкцию в соответствии с согласованной проектной документацией в течение года со дня выдачи разрешения на установку и эксплуатацию рекламной конструкции;

- использовать рекламную конструкцию в целях, определенных Федеральным законом «О рекламе»;

- в случае принятия решения об отказе от дальнейшего использования разрешения на установку и эксплуатацию рекламной конструкции направить уведомление в письменной форме в уполномоченный орган, выдавший такое разрешение;

- уведомлять в месячный срок уполномоченный орган обо всех фактах возникновения у третьих лиц прав в отношении этой рекламной конструкции в соответствии с Федеральным законом «О рекламе»;

- при демонтаже конструкции удалить бетонное основание (если таковое имеется) и все составные части рекламной конструкции, а также восстановить поверхность земельного участка, здания, сооружения.

3. Рекламная конструкция должна использоваться исключительно в целях распространения рекламы, социальной рекламы.

4. Распространение рекламы на знаке дорожного движения, его опоре или любом ином приспособлении, предназначенном для регулирования дорожного движения, не допускается.

5. Рекламная конструкция и ее территориальное размещение должны соответствовать требованиям технического регламента.

Экспликация  
рекламных конструкций на территории Касторенского района  
Курской области

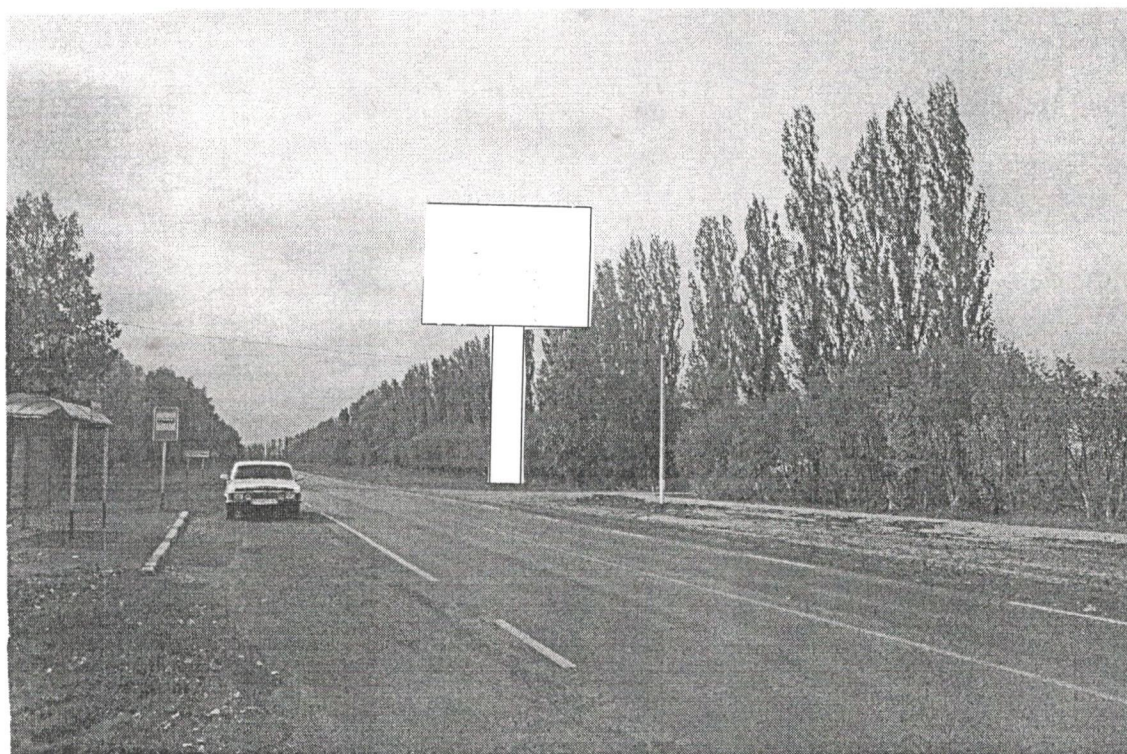
| № | Адрес места установки и эксплуатации рекламной конструкции   | Тип и вид рекламной конструкции                       | Размер рекламной конструкции | Количество сторон рекламной конструкции | Площадь информационных полей рекламной конструкции | Технические характеристики рекламной конструкции   | Наименование владельца имущества (кадастровый номер земельного участка) |
|---|--|---|------------------------------|---|--|--|---|
| 1 | 2  | 3   | 4                            | 5                                       | 6  | 7  | 8   |
| 1 | Курская область, Касторенский район п. Касторное, автодорога «Курск-Борисоглебск»-Касторное-граница липецкой области           | металлическая конструкция на железобетонном основании | 3,0м x 6,0м                  | 2                                       | 36м <sup>2</sup>                                   | Каркасная конструкция, соединенная стальными пластинами, уголками и общей стойкой. Фундамент – монолитный железобетон 2,0x3,0x0,6(h) | земельный участок, собственность на который не разграничена             |
| 2 | Курская область, Касторенский район, п. Касторное ул. Транспортная, автодорога «Курск-Касторное»                               | металлическая конструкция на железобетонном основании | 3,0м x 6,0м                  | 2                                       | 36м <sup>2</sup>                                   | Каркасная конструкция, соединенная стальными пластинами, уголками и общей стойкой. Фундамент – монолитный железобетон 2,0x3,0x0,6(h) | земельный участок, собственность на который не разграничена             |
| 3 | Курская область, Касторенский район п. Касторное, автодорога «Курск-Борисоглебск»-Касторное-граница липецкой области»-Погожево | металлическая конструкция на железобетонном основании | 3,0м x 6,0м                  | 2                                       | 36м <sup>2</sup>                                   | Каркасная конструкция, соединенная стальными пластинами, уголками и общей стойкой. Фундамент – монолитный железобетон 2,0x3,0x0,6(h) | земельный участок, собственность на который не разграничена             |

Рекламная конструкция №1  
расположенная по адресу: Курская область, Касторенский район, п. Касторное,  
автодорога «Курск-Борисоглебск»-Касторное - граница Липецкой областью км  
31+025 км.

прямое направление



обратное направление



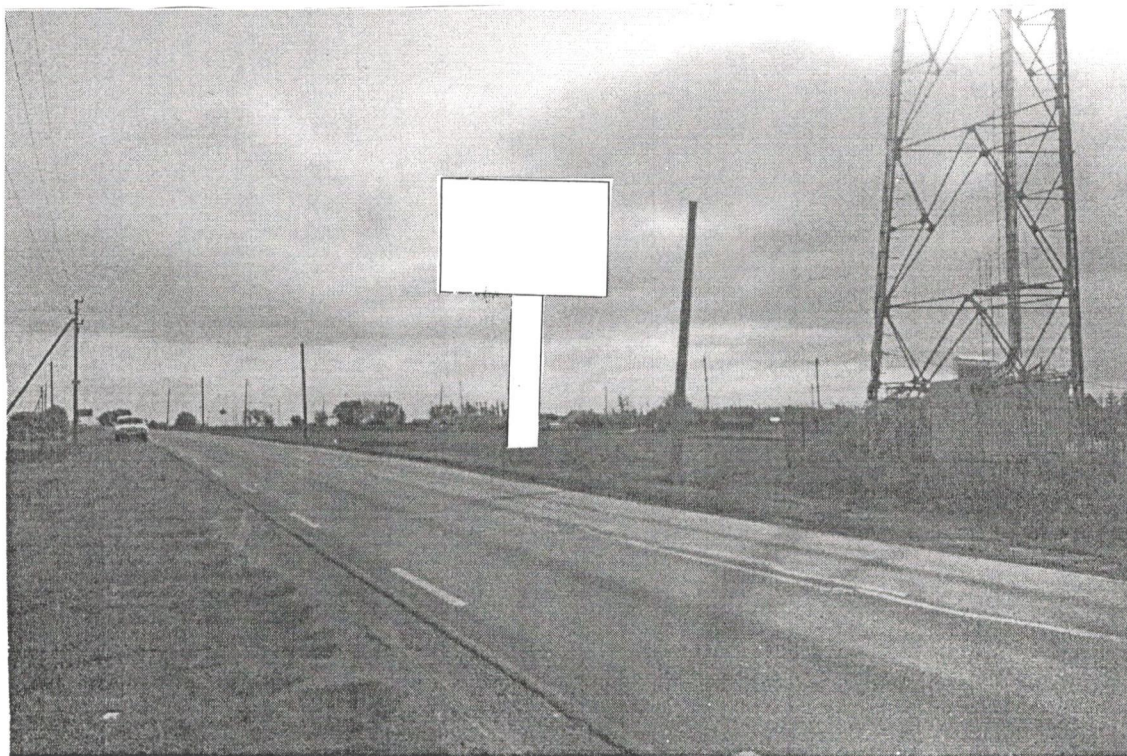
План размещения Рекламной конструкции №1  
расположенной по адресу: Курская область, Касторенский район, п. Касторное,  
автодорога «Курск-Борисоглебск»-Касторное - граница Липецкой областью км  
31+025 км.



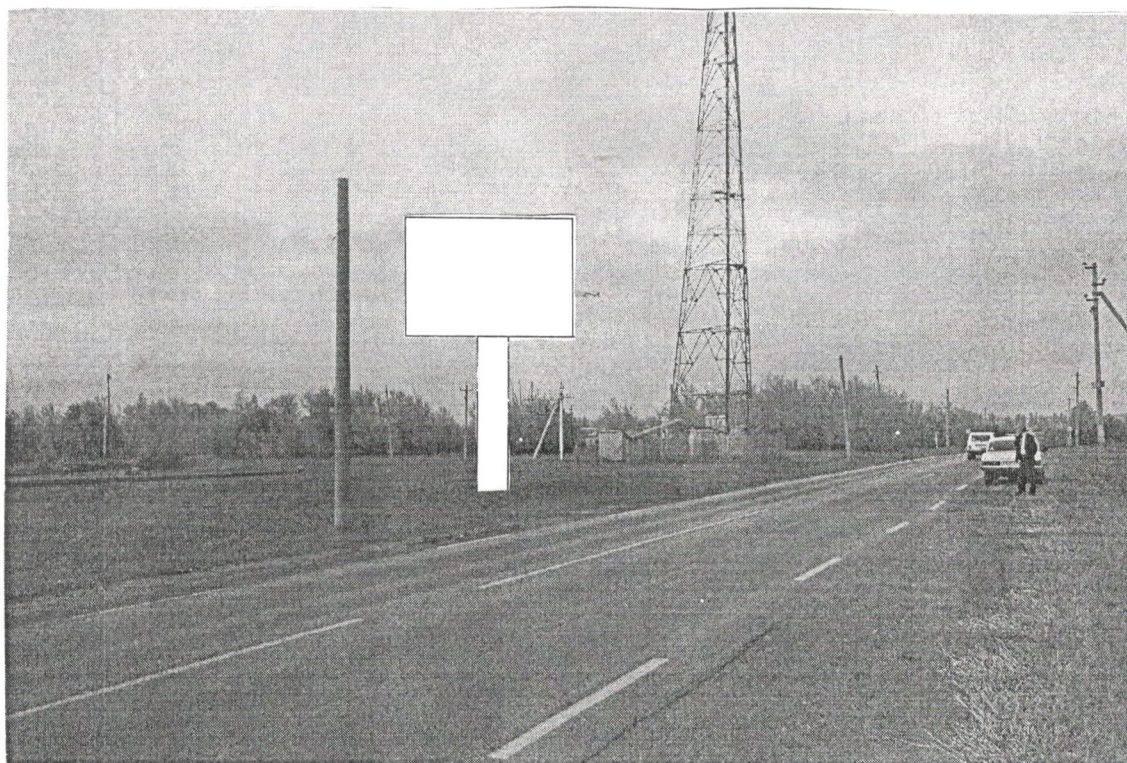
 Место установки рекламной конструкции

Рекламная конструкция №2  
расположенная по адресу: Курская область, Касторенский район,  
п. Касторное ул. Транспортная автодорога «Курск-Касторное» км 160+390

прямое направление

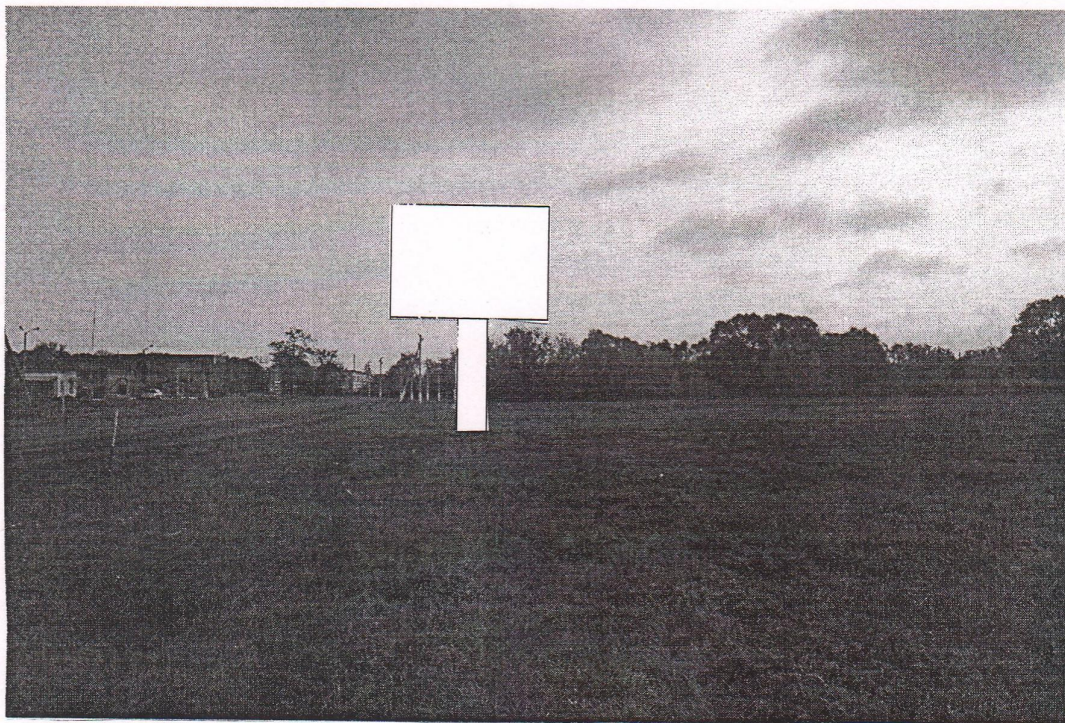


обратное направление

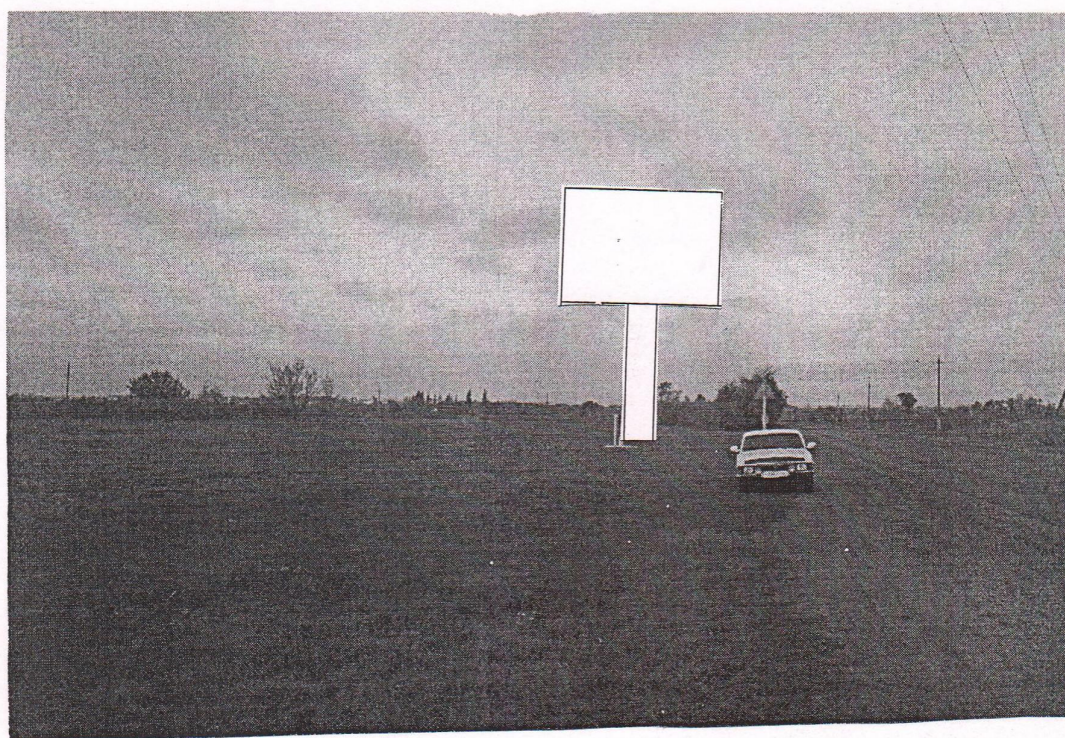


Рекламная конструкция №3  
расположенная по адресу: Курская область, Касторенский район, п. Олымский, ул.  
Мира автодорога «Курск-Борисоглебск»-Касторное - граница Липецкой-  
Погожево областью км 3 км.

прямое направление

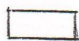


обратное направление

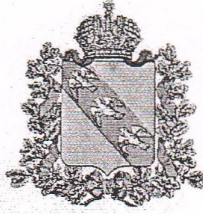


План размещения рекламной конструкции №3  
расположенной по адресу: Курская область, Касторенский район, п. Олымский, ул.  
Мира автодорога «Курск-Борисоглебск»-Касторное - граница Липецкой»-  
Погожево областью км 3 км.



 Место установки рекламной конструкции





**ГЛАВА АДМИНИСТРАЦИИ  
КАСТОРЕНСКОГО РАЙОНА КУРСКОЙ ОБЛАСТИ**

**РАСПОРЯЖЕНИЕ**

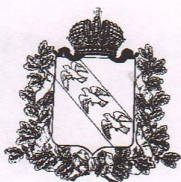
от 01.10.2015 г. № 352-р  
пос.Касторное

В исполнении решения Касторенского районного суда от 13 мая 2015 года:

1. Разработать схему размещения рекламных конструкций на территории Касторенского района.
5. Контроль за выполнением настоящего распоряжения возложить на заместителя Главы Администрации Касторенского района Белокопытова А.А.
6. Распоряжение вступает в силу со дня его подписания.

Глава Администрации  
Касторенского района

А.А.Баталов



**АДМИНИСТРАЦИЯ КУРСКОЙ ОБЛАСТИ  
КОМИТЕТ СТРОИТЕЛЬСТВА И АРХИТЕКТУРЫ КУРСКОЙ ОБЛАСТИ**

305002, г.Курск, ул.Марата, 9

тел./факс (471-2) 70-07-95

E-mail: stroykom@reg-kursk.ru

«23» 10. 2015г. №11.1-01 - 27/3111  
На №3613 от 06.10.2015г.

Главе  
Касторенского района  
Курской области  
**А.А.Баталову**

**ЗАКЛЮЧЕНИЕ**

**о предварительном согласовании (отказе в согласовании)  
схемы размещения рекламных конструкций**

Схема размещения рекламных конструкций на территории муниципального образования «Касторенский район» Курской области (далее – Схема), представленная 13 октября 2015 года сопроводительным письмом исх. №3613 на предварительное согласование в соответствии с частью 5.8 статьи 19 Федерального закона от 13 марта 2006 года №38-ФЗ «О рекламе», рассмотрена.

По своему содержанию Схема соответствует требованиям пункта 4 Порядка предварительного согласования схем размещения рекламных конструкций на земельных участках независимо от форм собственности, а также на зданиях или ином недвижимом имуществе, находящихся в государственной собственности Курской области или муниципальной собственности, и вносимых в них изменений, утвержденного постановлением Администрации Курской области от 07.02.2014г. №65-па «О мерах реализации положений Федерального закона от 13 марта 2006 года №38-ФЗ «О рекламе».

Противоречий Схеме территориального планирования муниципального образования «Касторенский район» Курской области, утвержденной Решением Представительного Собрания Касторенского района от 15 декабря 2010 года №114 не установлено.

Схема соответствует положениям статьи 19 Федерального закона Российской Федерации от 13 марта 2006 года №38-ФЗ «О рекламе».

На основании изложенного Схема размещения рекламных конструкций на территории муниципального образования «Касторенский район» Курской области является предварительно согласованной.

Председатель комитета



Р.В.Филатов

Горайнов Р.Н.  
50-01-27

